

MUESTRA

MANUAL PRÁCTICO DE FOTOGRAFÍA

MACRO

A continuación te dejamos una pequeñísima muestra del contenido que vas a poder disfrutar dentro del eBook Manual Práctico de Fotografía Macro

Consigue el libro completo [aquí](#).

OBTENER LIBRO COMPLETO

#BDFMPLANTAS



EJERCICIO

Las plantas no tienen el color de las flores, en cambio poseen infinitas formas de las que puedes extraer grandes imágenes con un macro. Inténtalo en exteriores o en interiores.



IMPORTANTE

Fíjate en los detalles de la planta, ¿qué es lo más atractivo que tiene? ¿Son los nudos?, ¿el borde de la hoja?, ¿la textura del tallo? Usa esas zonas que sean especiales como centro de interés de la composición.



CONSEJOS

- ▶ Empieza fotografiando las plantas más cercanas, en tu casa, el jardín o los parques próximos. Esta práctica te ayudará sobre el terreno más adelante.
- ▶ En exteriores, las mejores horas son al amanecer y al atardecer. Con viento busca plantas más robustas, como los cactus; o coloca algún elemento que proteja a la planta del aire, puedes recurrir, por ejemplo, al reflector. Para fotografiarlas en blanco y negro, mejor la luz del mediodía.
- ▶ Una luz difusa y homogénea es lo ideal, salvo que quieras expresar algo concreto o componer con luces y sombras.
- ▶ En interiores, prepara un espacio cerca de una ventana que proporcione una buena luz.
- ▶ En ausencia de luz, no temas usar flash, siempre que lo ajustes bien de potencia y no genere sombras desagradables.
- ▶ Las plantas tipo cactus o suculentas, las que tienen hojas con varias tonalidades o colores, o aquellas con formas más exóticas son las que más se prestan a la fotografía macro.
- ▶ Lugares donde encontrar plantas: viveros, jardines botánicos, bosques, parques naturales, humedales o pantanos.
- ▶ Busca patrones, aplica la regla de los tercios, trabaja con las líneas y con distintas perspectivas. Es muy importante que la composición sea atractiva, a la vez que limpia y sencilla.
- ▶ Procura también que el centro de interés esté definido o que el espectador sepa dónde dirigir la mirada.
- ▶ Experimenta con el minimalismo, la fotografía abstracta y con el blanco y negro.



EQUIPO

- ✓ Cámara con objetivo macro (o alternativa a este)
- 👍 **Recomendados**
 - ✓ Trípode y disparador
 - ✓ Luz adicional (Flash, LED...)
 - ✓ Reflector
 - ✓ Caja de luz
 - ✓ Fondo



AJUSTES RECOMENDADOS

- Modo manual o Prioridad de apertura
- Prioridad al enfoque
- Medición matricial
- Formato RAW



Truco extra!

Rocía agua con un pulverizador para aportarle frescura a la planta, captar el agua a contraluz o añadir un punto de interés.



CUIDADO CON!

Procura que no haya elementos que molesten, ni en el fondo ni en primer plano. En la fotografía macro de plantas todo debe estar muy limpio y ordenado. Si no puedes retirar nada que estorbe, cierra el plano con una distancia focal más larga o cambia de ángulo.

#BDFMFLORES



EJERCICIO

Las flores son uno de los mayores objetos del deseo de la fotografía macro por su textura, belleza, color, accesibilidad, etc. Fotografía una que te atraiga, en exteriores o en interior.



IMPORTANTE

El fondo es esencial. Busca una composición limpia y sencilla. Ten en cuenta el color en la composición según lo que quieras transmitir (ficha 23).



CONSEJOS

- ▶ Para profundizar en la fotografía macro de flores, infórmate sobre los periodos de floración y los hábitats naturales en los que se encuentran.
- ▶ ¿Dónde encontrar flores? En parques y jardines, jardines botánicos, viveros, bosques, pastizales, humedales y pantanos, hábitats costeros, etc.
- ▶ Sobre el terreno, tómate tu tiempo para encontrar los mejores ejemplares y encuadres.
- ▶ Aprovecha todo lo que ofrecen: diversidad, color, formas, texturas, patrones.
- ▶ Los mejores días son los brillantes y sin brisa y los nublados.
- ▶ Fotografía a contraluz las plantas de tallos finos y peludos (amapolas, borraja, etc.). También para destacar las transparencias de los pétalos.
- ▶ Ten paciencia, las flores no se mueven, salvo por el viento. Practica con ellas sin prisa.
- ▶ Selecciona bien los ejemplares. Que no tengan manchas o estén deteriorados. Cuanto más perfecta sea la flor y se vean los pétalos, mejor quedará la fotografía final.
- ▶ Explora distintos ángulos y posibilidades; fotografía el ejemplar en su contexto o en grupo; aísla detalles; fotografía las distintas partes, con distinta iluminación, en definitiva, ¡experimenta!
- ▶ No te limites a una sola distancia focal, puedes obtener resultados muy distintos en función de esta.
- ▶ Con un filtro polarizador saturas los colores y disminuyes reflejos tras la lluvia.
- ▶ Utiliza un estabilizador de tallo y un parabrisas para parar el viento (además te servirá de difusor de la luz).
- ▶ Las cajas de luz portátiles son muy recomendables para fotografiar flores (aportan fondos lisos y protegen del viento).



EQUIPO

- ✓ Trípode
- ✓ Disparador

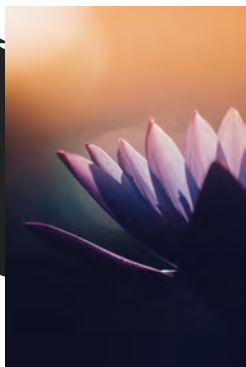


Recomendados

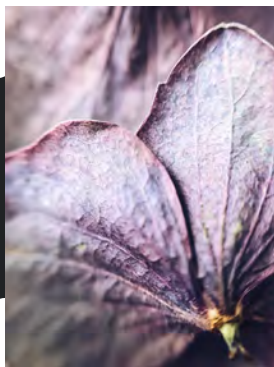
- ✓ Luz adicional (Flash, LED...)
- ✓ Difusor
- ✓ Reflector
- ✓ Caja de luz
- ✓ Fondo
- ✓ Filtro polarizador

Truco extra!

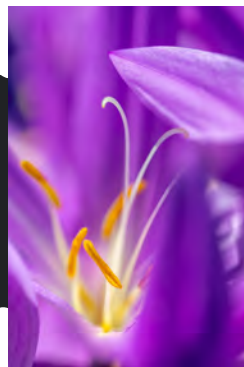
Crea un efecto de lluvia con un spray difusor. Con un fondo oscuro y el sol bajo del atardecer el resultado es espectacular.



Contraluces para destacar las transparencias de los pétalos.



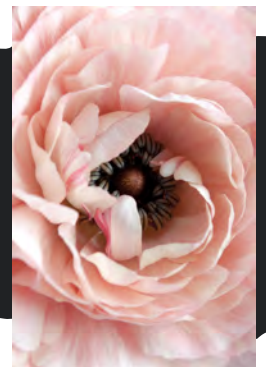
Acentúa las texturas de los pétalos con iluminación lateral.



Los estambres y pistilos excelentes protagonistas.



Juega con las líneas y los patrones.



Fotografía en perpendicular para aumentar la profundidad de campo.



CUIDADO CON!

La hierba o briznas del campo que distraen en el encuadre, ayúdate de pinzas o de ramas para sujetarlas. Ahorrarás tiempo en la posproducción. Vigila también que los pétalos blancos no queden sobreexpuestos.

#BDFMJUGUETES

**EJERCICIO**

Busca un pequeño juguete, como un coche, muñecos de Lego o similar, que sea susceptible de ser un buen protagonista para tu foto.

**IMPORTANTE**

Localiza un fondo atractivo, el bokeh que generan las luces son una buena opción para este tipo de fotografías (aunque no la única).

**CONSEJOS**

- ▶ Cuanto más paralelo se sitúe el objeto al plano focal, más posibilidades de que salga todo enfocado en la fotografía.
- ▶ Otro modo de conseguirlo es cerrando el diafragma.
- ▶ O utilizar el apilado de enfoque.
- ▶ Cuenta una historia con tu juguete, dale la ambientación y el fondo que se merece.
- ▶ Ajusta la iluminación en función de los resultados que quieras obtener.
- ▶ Ten cuidado con los reflejos (dependiendo del material del objeto).
- ▶ Busca diferentes puntos de vista.
- ▶ No centres el objeto en el encuadre.
- ▶ Inspírate: no te pierdas las imágenes de Tatsuya Tanaka y sus *making off*.

**EQUIPO**

- ✓ Cámara con objetivos intercambiables
- ✓ Trípode
- ✓ Objetivo macro de focal media

**AJUSTES RECOMENDADOS**

- Modo manual o Prioridad de apertura
- Medición puntual
- Formato RAW
- Prioridad al enfoque
- ISO 100
- f/4
- Velocidad de obturación: en función de la luz ambiente

**CUIDADO CON!**

Si utilizas flash para iluminar a tu protagonista, que sea con difusor.

Truco extra!

Un papel de aluminio arrugado e iluminado puede servirte para lograr interesantes fondos con bokeh.

#BDFMABSTRACTO

**EJERCICIO**

La naturaleza, por su diversidad y complejidad, brinda infinitas posibilidades para hacer fotografía macro abstracta. Elige un tema y practica la abstracción con tu objetivo macro.

**IMPORTANTE**

Una fotografía abstracta puede dar pistas de cuál es el motivo fotografiado, pero no debe ser demasiado evidente. El fin es separarse de la realidad.

**CONSEJOS**

- ▶ La observación es tan importante como la técnica. Busca patrones, formas, líneas, colores, etc. No veas el sujeto completo, fíjate en los detalles.
- ▶ Ayúdate del modo Live View para visualizar la escena y enfocar.
- ▶ Prueba con distintas aperturas, cada foto te pedirá una profundidad de campo distinta.
- ▶ Menos es más, procura composiciones limpias y recorta si es necesario para eliminar elementos que no aporten nada.
- ▶ Si hay reflejos, recurre al filtro polarizador.
- ▶ Experimenta con la luz lateral para destacar textura. También lo lograrás retro iluminando el motivo.
- ▶ Prueba con el movimiento y el desenfoque.
- ▶ No te olvides del blanco y negro.

IDEAS

Plumas, alas de mariposa y otros insectos voladores, pétalos de flores, texturas de plantas y troncos, dibujos en el hielo, hojas o pétalos atrapados en él, dibujos en las rocas, etc.

VARIANTE

Si no puedes salir a la naturaleza, coloca un recipiente de cristal con agua y aceite iluminado desde abajo. Puedes añadir gotas de jabón o colorante. Una cañita para mover las burbujas a tu aire y ¡a jugar!

Truco extra!

Si fotografías el hielo, puedes usar el balance de blancos para aportar una temperatura más fría y reforzar así el mensaje.

**EQUIPO**

- ✓ Cámara con posibilidad de ajustes manuales y función macro
- ✓ Trípode
- ✓ Difusor

**AJUSTES RECOMENDADOS**

- Modo manual
- f/11
- 1/60s
- ISO 100
- Prioridad al enfoque
- Medición evaluativa o ponderada al centro

